

वन्यजन्तुबाट हुने मानवीय क्षति र त्यसबाट बच्ने उपाय



गंगा नकर्मी

लेखक। कार्यक्रम संयोजक। अनुसन्धानकर्ता



वन्यजन्तुबाट हुने मानवीय क्षति र त्यसबाट बच्ने उपाय

परिचय

पहिले चितवन उपत्यकामा घना वनजंगल थियो र त्यहाँ प्रशस्त वन्यजन्तु थिए । तर विक्रम सम्वत् २०११ देखि सरकारले औलो उन्मूलन कार्य सुरु गरि बस्ती बसाल्न थाल्यो । यसले गर्दा वन बिनाश र वन्यजन्तुको हास क्रमिक रूपले बढ्न थाल्यो । अर्ना र बाह्रसिंघा जस्ता वन्यजन्तुहरू चितवनबाट लोप नै भए । यसैगरी गैंडाको संख्यामा पनि क्रमिक रूपमा कमी आयो । यसरी वन्यजन्तुको लोप तिव्र भएको महसुस हुन थालेपछि विक्रम सम्वत् २०२५ सालमा चितवन राष्ट्रिय निकुञ्ज (चि. रा. नि.) स्थापना गरियो । राष्ट्रिय निकुञ्जको ऐन नियम प्राय वन्यजन्तु र वनजंगल जोगाउने तर्फ बढि केन्द्रित भयो । जसको फलस्वरूप त्यस क्षेत्र वरिपरिका स्थानीयबासीले विगतमा उपभोग गरिरहेका सहुलियतहरू जस्तै :- वनपैदावार संकलन, चरिचरण आदिमा नियन्त्रण गर्न थालियो । बासस्थान र आहाराको कमीले गर्दा वन्यजन्तुहरू नजिकको गाउँबस्ती र खेतवारीमा आउने क्रम बढ्दै गयो । वन्यजन्तुले बालीनाली, गाई बस्तु नोक्सान गरिदिने, घर गोठ भत्काई दिने, मानिसलाई आक्रमण गर्ने क्रम बढ्न थाल्यो । फलस्वरूप स्थानीय समुदाय, संरक्षणकर्ता र सरकारी निकाय बीच द्वन्द्व सिर्जना भए । वन्यजन्तुको आक्रमणबाट कुनै व्यक्तिको मृत्यु वा अंगभंग भई घाइते भएमा उसको परिवारमा पर्ने आर्थिक तथा मानसिक प्रभाव असह्य तथा हृदयबिदारक हुन्छ जुन कुनै पनि मुल्यमा तौलन सकिदैन । यो मानिस र वन्यजन्तु बीचको द्वन्द्वको मुख्यकारण हुनसक्छ । यसैले वन्यजन्तुबाट हुने मानवीय क्षति चि. रा. नि. व्यवस्थापन गर्नमा एक चुनौती भैरहेको छ । मानिस र वन्यजन्तु दुबै पक्षलाई हानि नहुने गरी बाँच्ने र बचाउने प्रयास र उपाय आजको आवश्यकता भैसकेको छ । वन्यजन्तुसंग आमने सामने भएपछि आफुले पनि वन्यजन्तुको आनीबानी बुझि सतर्कता अपनाउनु पर्दछ । यति मात्र गर्न सके पनि त्यस्ता दुर्घटनाहरू कम हुन्छन् । यसबाट मानिस र वन्यजन्तु दुबै पक्षको क्षति कम हुने र वन्यजन्तुको संरक्षण कार्यमा धेरै टेवा पुग्नेछ ।

वन्यजन्तुले मानिसलाई किन आक्रमण गर्छ ?

कुनै पनि वन्यजन्तुले मानिसलाई कुनै उद्देश्य लिएर आक्रमण गर्दैन । प्राय वन्यजन्तुले आक्रमण गर्नेभनेको आफ्नो र आफ्नो बच्चाको संरक्षणको लागि हो । बच्चाको संरक्षण, आहाराको कमी, बूढोपन र कमजोर स्वास्थ्य आदि वन्यजन्तुले आक्रमण गर्ने कारणहरू हुन् । वन्यजन्तुले निम्नलिखित अवस्थामा बढि आक्रमण गर्दछ ।

खाना: वन्यजन्तुले प्राकृतिक बासस्थानमा आहाराको अभावले गर्दा आहाराको खोजिमा हिड्दा जे भेट्टाउन सफल भयो त्यही आफ्नो शिकार बनाउँछ । त्यतिबेला मांशाहारि जन्तु पन्यो र मानिसले उसको हाउभाउ बुझेर भाग्न सकेन भने मानिस पनि शिकार बन्न सक्दछ । मांशाहारि वन्यजन्तुले

आफ्नो आहारा जोगाउन पनि आक्रमण गर्न सक्दछ ।

सुरक्षा: वन्यजन्तुले आक्रमण त्यसबेला गर्छ जब उसले अरु जनावरबाट डर र त्राश महशुश गर्दछ । विषेशत आफ्नो बच्चा साथमा भएको बेला बच्चालाई मानिस लगायत अन्य जनावरबाट जोगाउन आक्रमण गर्दछ ।

बासस्थान: प्राय वन्यजन्तुले आफ्नो क्षेत्र निर्धारण गरि बसेको हुन्छ । त्यस्तो क्षेत्रको भित्रि भागमा मानिस लगायत अन्य जनावरले प्रवेश गरेमा आक्रमण गर्दछ ।

जनावरले एक्कासी आक्रमण गर्दैन । उसले आक्रमण गर्नु पूर्व आफ्नो शरीरको अंगहरू चलाई विभिन्न संकेतहरू दिएर तर्साउने गर्दछ । तर मानिसले नबुझेमा अथवा बेवास्ता गरेमा आक्रमणमा पर्दछ र घाईते वा मृत्यु हुन्छ । त्यसैले वन्यजन्तुले मानिसलाई आक्रमण गर्नुको कारणमा मानिसको अनभिज्ञता र लापर्वाही बढि देखिन्छ ।

वन्यजन्तुको आक्रमणबाट कसरी बच्ने ?

मानिस तथा वन्यजन्तु सिमित क्षेत्रमा बाच्न बाध्य भएकोले चितवन राष्ट्रिय निकुञ्ज र मध्यवर्ती क्षेत्रमा कुनै न कुनै रूपमा द्वन्द्व हुनु स्वभाविक नै हो । त्यसैले यदाकदा मानवीय क्षति हुने अवस्थालाई नकार्न सकिदैन । तसर्थ उपर्युक्त उपाय अपनाएर वन्यजन्तुको आक्रमणबाट बच्ने र वन्यजन्तुलाई पनि बाच्न दिनु पर्दछ । सामान्यतया मानिसहरू वन जंगलमा वनपैदावार जस्तै:- घांस, दाउरा संकलन गर्न जांदा बढि वन्यजन्तुको आक्रमणमा पर्ने देखिएको छ ।

राष्ट्रिय निकुञ्जले स्थानीयबासीको वनपैदावार माथिको निर्भरता कम गर्न तथा वन्यजन्तुसंग अचानक जम्काभेट भई हुने घटना कम गर्न विभिन्न कार्यहरू गर्दै आएको छ । बसोबास क्षेत्र र खेतवारी वरिपरि विद्युतिय तारवार, सौर्यउर्जाबाट चल्ने तारवार र जैविक वार लगाउन मद्दत गरिरहेको छ । यसै गरि बायोग्यास, मचान, चर्पी बनाउन पनि सहयोग गरिरहेको छ । स्थानीयबासीले निषेधित क्षेत्रमा नजाने र यी पूर्वाधारहरूको उचित उपयोग गर्न सके मात्रपनि वन्यजन्तुको आक्रमणबाट धेरै बच्न सकिन्छ । त्यसैले वन्यजन्तुको आक्रमणबाट जोगिन यी पूर्वाधारहरूको संरक्षण गर्नु पर्दछ ।

चितवन राष्ट्रिय निकुञ्ज र मध्यवर्ती क्षेत्रमा गरिएको एक अध्ययन अनुसार त्यस क्षेत्रमा बाघ, भालु, गैंडा, हात्ति, चितुवा, गौरीगाई, गोहि आदिले मानवीय क्षति गर्ने गरेका पाईएको छ । जसमध्ये बाघ, भालु, गैंडा र हात्तिले बढि मानवीय क्षति गरेका छन् । यी जनावरहरूको आनीबानी, व्यहोरा, बासस्थान आदिबारे ज्ञान भएमा र सतर्कता अपनाएमा तिनीहरूको आक्रमणबाट बच्न सकिन्छ । यसै सन्दर्भमा स्थानीयबासी, निकुञ्जका कर्मचारी तथा अन्यविज्ञहरूसितको छलफलको आधारमा तयार पारिएको बाघ, भालु, गैंडा र हात्तिको आनीबानी र तिनको आक्रमणबाट बच्ने उपाय यसप्रकार छन् ।

बाघको आनीबानी/व्यहोरा

१. बाघ प्रजननको समयमा बाहेक अरुबेला एकलै बस्न मन पराउछ । पोथी बाघले बच्चा जन्माए पछि आफ्नो बच्चा हुर्किएर नछुट्टेजेल भाले बाघ (बाबु र अन्य

भाले बाघहरु) बाट लुकाएर राख्ने गर्दछ किनकी बच्चा भएको बघिनीले भाले बाघ स्विकार्दैन त्यसैले अर्को भाले बाघले बच्चा मार्ने गर्दछ ।

२. प्रत्येक बाघले आफ्नो निश्चित इलाका निर्धारण गरेर बसेको हुन्छ । बाघले पिशाब गरेर एक प्रकारको गन्ध (Scent Hormone) छोडेर रुख अथवा भूईंमा चिथोरेर, दिशा गरेर आफ्नो इलाका निर्धारण गर्ने र आफ्नो उपस्थिती भएको जनाउँछ ।
३. बाघको सुंघ्ने (Smelling Power) शक्ति बढि हुन्छ ।
४. मान्छे खान पल्केको बाघले मान्छेको गन्ध चाडै थाहा पाउन सक्छ र यसले बढि मान्छेको खोजी गर्छ ।



बाघले आक्रमण गर्ने अवस्था र तरिका

१. प्राकृतिक बासस्थानमा आहारा कम भएमा बाघ गाउँबस्ती नजिक आई गाईवस्तु तथा मानिसलाई आक्रमण गर्न सक्छ ।
२. बुढो, अशक्त, घाइते तथा साथमा बच्चा भएको अवस्थामा बाघ बढी खतरनाक हुन्छ ।
३. भाले लाग्ने समयमा बढि खतरा हुन्छ ।
४. बाघले शिकार खान लागेको वा खुवाउन लागेको अवस्थामा बढी खतरनाक हुन्छ ।
५. बाघ भन्डो वा अग्लो घांसमा लुकेर बस्न सक्छ र एककासी आक्रमण गर्छ ।
६. बाघले प्रायः पछाडिबाट आक्रमण गर्छ । आक्रमण गर्नु पूर्व बाघले पुच्छर ठाडो पार्ने र हल्लाउने गर्छ ।
७. आक्रमण गर्दा बाघले आफ्नो चार वटै नङ्गा निकाल्छ र मुख आँ गदैं पञ्जा र दाह्राले एकै चोटी आक्रमण गर्छ ।
८. बाघले शिकार गर्दा मुखले घांटी थिचेर (chock) गरेर गर्छ । जसले गर्दा शिकारको स्वासप्रश्वास बन्द भई चाडै मर्छ ।

बाघको आक्रमणबाट बच्ने उपाय

१. जंगलमा जाँदा बातावरण सुहाउँदो लुगा लगाउने र रातो र चहकिलो लुगा नलगाउने ।
२. जंगलमा वा जंगल छेउछाउ हिड्दा कान, आँखा चनाखो राख्ने र हिड्न सजिलो जुता लगाई हिड्ने । यसरी हिड्दा बाघको चिन्ह, पिशाव र गन्ध याद गर्ने ।
३. जंगलमा बाघ देखियो भने नजिक नजाने वा नजिस्काउने ।
४. अशक्त, घाइते, बुढो तथा साथमा बच्चा भएको बाघ जंगलमा भएको थाहा पाएमा त्यो ठाउँमा नजाने र अरुहरूलाई पनि यसको जानकारी गराउने ।
५. बाघको प्रजनन समय, विशेष गरि बसन्त ऋतु (Spring season) मा जंगलमा नजाने ।
६. बाघ हिंडुल गर्ने बाटोमा अवरोध नपुऱ्याउने ।
७. केही गरी बाघ देखेमा रुखमा चढ्ने (२०-२५ फिट माथि चढेर बस्ने) र भाग्न सम्भव भए भाग्ने ।
८. अचानक जम्काभेट भएमा टक्क अडि चूप लागेर बाघलाई हेरि (आँखा जुधाएर) आफू पछि पछि सडै जाने र सुरक्षित ठाउँ भेटेपछि चाल नपाउने गरी विस्तारै भाग्ने ।
९. जंगलमा हिड्दा अन्य जनावरको संकेत याद गर्ने । बाघ नजिक भएमा ती जनावरहरू कराई बाघ भएको संकेत दिन्छन् ।
१०. समूहमा जंगल जाँदा बाघ जम्काभेट भई खतरा महसुस भएमा हल्ला गरेर बाघ भगाउने प्रयास गर्ने ।
११. जंगल जाँदा लौरो लिई जाने । बाघसंग जम्काभेट भएमा लौराले भूईंमा बेस्सरी पिट्ने जसले गर्दा बाघ भाग्न पनि सक्छ ।
१२. बाघले भन्टन लाग्यो भने पानीमा कहिल्यै हाम नफाल्ने । बाघ पानीमा पौड्न सक्ने हुनाले भन खतरा हुन्छ ।
१३. जंगलमा हिंड्दा बाघको पाइला देख्यो भने पुरानो की नयाँ भनी चिन्ने । सतर्कता अपनाउने ।
१४. बाघको पञ्जा हेर्दा पञ्जाको औलाको आकृति बिग्रेको छ, छैन हेर्ने । पञ्जाको आकृति बिग्रेको छ भने घाइते बाघको आकृति हुन सक्छ, त्यसैले सतर्क हुने ।
१५. बाघको पाइला भएको ठाउँमा रौं वा रगत वा घिसारिएको चिन्ह देखेमा पछ्याएर नजाने । बाघले शिकार गरेर खान लागेको वा आफ्नो बच्चालाई खुवाउन लागेको हुन सक्छ, त्यसैले खतरा हुन्छ ।
१६. बाघले गाईवस्तु माथि आक्रमण गर्‍यो भन्दैमा बाघबाट गाईवस्तु खोस्न नजाने । यस्तो अवस्थामा बढि खतरा हुन्छ ।
१७. बाघले मान्छे माथि आक्रमण गरेको/मारेको खबर थाहा पाउने वित्तिकै नजिकको गाउँ वस्तीहरूमा खबर पु-याउनु पर्छ र यथासिघ्र निकुञ्ज कार्यालयमा सम्पर्क गर्नु पर्छ ।



गैडाको आनीबानी/व्यहोरा

१. गैडा शाकाहारी जनावर हो र यसले प्राय सबै जातका बोटविरुवा खान्छ ।
२. गैडा अग्लो घांस, भाडी तथा प्रशस्त पानी भएको ठाउँमा बस्न मन पराउँछ ।
३. गैडा एकलै तथा समूहमा बस्छ ।
४. गैडा रातभरि चर्छ र दिउसो आराम गर्छ ।
५. गैडा प्राय एउटै र सिधा बाटोबाट हिंड्छ ।
६. गैडाले प्राय एकै र निश्चित ठाउँमा दिशा गर्छ ।
७. गैडाको श्रवण शक्ति बढि हुन्छ ।
८. गैडाको आँखा कमजोर हुन्छ ।
९. गैडालाई चहकिलो वस्तु/कपडा मन पर्दैन ।
१०. गैडाको बच्चा मान्छे देखेपछि पछि लाग्न खोज्छ तर माउ गैडा धेरै खतरा हुन्छ ।

गैडाले आक्रमण गर्ने अवस्था र तरिका

१. गैडाको साथमा बच्चा भएको अवस्थामा बढि खतरा हुन्छ ।
२. भाले लाग्ने समयमा बढि खतरा हुन्छ ।
३. आलु, खुर्सानी, गहुं जस्ता बाली खूब मन पराउने भएकोले यस्तो खाधवस्तु हुने अवस्थामा बढि खतरा हुन्छ ।
४. गैडा एक आपसमा जुधेको बेलामा बढि खतरा हुन्छ । हरूवा वा जितुवा दुवै गैडा खतरा हुन्छ ।
५. गैडाले आक्रमण गर्ने बेलामा आफ्नो टाउको जोगाउन खोज्छ ।

६. गैडाले आक्रमण गर्नु अघि कान हल्लाउंछ र टाउको घोप्टो पारि दौडेर आई मानिसलाई हान्छ ।
७. गैडाले आक्रमण गरिसकेपछि मुखले टोकेर तल्लो च्यापुको ठूलो दांतले दायां बायां गर्दै हान्छ । थुतुनो र सिडले उचालेर भूईंमा पछारेपछि खुट्टाले कुल्चने र हान्ने गर्छ ।
८. गैडाले पटक पटक आक्रमण गर्छ ।



गैडाको आक्रमणबाट बच्ने उपाय

१. जंगलमा गैडा देखियो भने नजिक नजाने वा नजिस्काउने ।
२. गैडासंग जम्काभेट भएमा लुगा अथवा आफूसित भएको अन्य वस्तु फाली गैडालाई अलमल्याई आफू चलाखीपूर्वक भाग्ने ।
३. गैडा सिधा हिड्ने भएकोले गैडासंग जम्काभेट भएमा आफू दायाँ बायाँ भई भाग्ने ।
४. गैडासंग जम्काभेट भएमा भूईंमा लौराले चुट्ने र भगाउन कोशिश गर्ने ।
५. आफू एकलै हुँदा गैडासंग जम्काभेट भएमा हल्ला नगर्ने तर यदि समूहमा भए हल्ला गरी गैडा भगाउन कोशिश गर्ने ।
६. गैडासंग जम्काभेट भएको बेलामा भाग्न सम्भव नभएमा रुख चढ्ने ।
७. बुढो गैडा जंगलमा बस्न नसकी गाउँ बस्ती नजीक आउन सक्ने भएकोले सतर्कता अपनाउने ।
८. राती एकलै/दुकलै नहिड्ने ।
९. राँको बालेर बस्ने ।
१०. बच्चा सहितको माउ गैडा देखेमा बढि सतर्कता अपनाउने ।



हात्तिको आनीबानी/व्यहोरा

१. हात्ति चेतनशील हुन्छ । गाली गच्यो वा दुःख दियो भने बदला स्वरुप पछि आएर पनि आक्रमण गर्न सक्छ ।
२. पोथी हात्ति प्राय समूहमा बस्छ र मातृसत्तात्मक हुन्छ । भाले र भाले हात्ति मिल्दैनन् । भाले हात्ति प्राय एकलै बस्छ ।
३. हात्तिको सुंघने शक्ति (Smelling Power) बढि हुन्छ ।
४. हात्तिको देख्ने/हेर्ने शक्ति (Sight Power) कम हुन्छ । हात्तिलाई तेजिलो वस्तु मन पर्दैन ।
५. हात्तिको सुन्ने शक्ति (Hearing Power) बढि हुन्छ ।
६. हात्तिको पाइताल (Feet) र सूँढ (Trunk) को छाला बढि चेतनशील हुन्छ र छिटै आवाज टिप्न सक्छ ।
७. हात्ति आगो देखि डराउँछ ।
८. हात्ति शान्तसंग धेरै दूरी हिड्न सक्छ । ४० कि. मी. प्रति घण्टाको गतिमा हिड्न सक्छ ।
९. हात्ति शान्त (Stand Still) भएर बस्न सक्छ । हात्ति लुक्न सिपालु हुन्छ ।
१०. हात्ति मस्त (Relaxing) बस्न रुचाउँछ ।

हात्तिले आक्रमण गर्ने अवस्था र तरिका

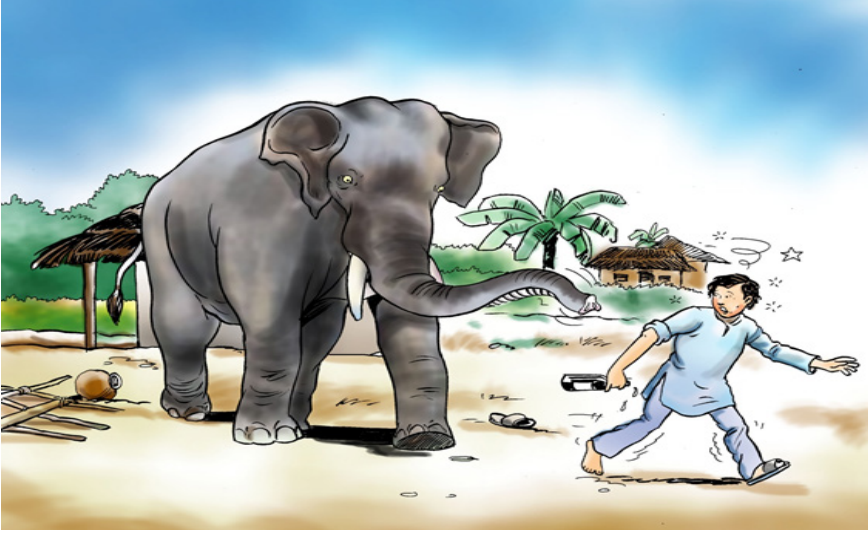
१. हात्ति रिसाएको बेलामा बढि खतरा हुन्छ ।
२. बस्तीमा हात्ति आएको बेलामा कुकुरले भुकेको अवस्थामा बढि खतरा हुन्छ ।
३. हात्ति एकलो र मातेको अवस्थामा बढि खतरा हुन्छ ।



४. घरपालुवा हात्ति भएको ठाउँमा जंगली हात्ति आउने हुदाँ बढि खतरा हुन्छ ।
५. बच्चा साथमा भएको हात्ति खतरा हुन्छ ।
६. धान, सख्खर, जाँड, रक्सी भएको ठाउँमा बढि खतरा हुन्छ ।
७. आक्रमण पूर्व कान फैलाउने र हल्लाउने गर्छ । पुच्छर उचाल्छ र कराउँछ ।
८. रिसाउँदा सुँढ र अगाडिको खुट्टा भूईँमा बजाउँछ ।
९. हात्तिले नयाँ नयाँ आक्रमण प्रविधि/तरिका अपनाउँछ ।

हात्तिको आक्रमणबाट बच्ने उपाय

१. सकभर पक्की घरमा बस्ने ।
२. अनाज राख्ने र बस्ने घर छुट्टा छुट्टै बनाउने ।
३. हात्तिले आक्रमण गर्न आएमा शान्त भएर हल्ला नगरी डील वा अन्य वस्तुमा ओत लाग्ने ।
४. आगो बालेर बस्ने ।
५. अनाज खाँदै छ भने एककासी नधपाउने/नजिस्क्याउने । खान दिने ।
६. घरमा जाँड रक्सी नराख्ने ।
७. जाँड रक्सी खाई नहिड्ने ।
८. जंगल जाँदा बास्नादार बस्तु प्रयोग नगर्ने ।
९. हात्तिलाइ गणेश देवताको अवतार मानि अन्धविश्वास नगर्ने ।
१०. हात्तिको प्राकृतिक बानी व्यहोरा बुझी सतर्कता अपनाउने ।
११. हात्तिले भन्टन लाग्यो भने पानीमा हाम नफाल्ने । हात्ति पानीमा पौड्न सक्ने हुनाले भन् खतरा हुन्छ ।



भालुको आनीबानी/व्यहोरा

१. भालु प्राय एकलै बस्छ । बच्चा भएको पोथी भालुले आफ्नो बच्चा साथ साथै राख्ने गर्छन् । कहिलेकाहिं सुरक्षाको लागि दुई वा तीन वटाको समूहमा पनि बस्छन् ।
२. भालुको बच्चा दुई देखि साढे दुई वर्षमा आफ्नो आमाबाट अलगिन्छन् ।
३. भालु प्राय राती सक्रिय हुने हिड्डुल गर्ने/खाने गर्छ र दिउंसो सुत्ने गर्छ ।
५. भालुले धमीरा (Termite) खाने भएकोले धमीराको घर (Termite Mounds) को आधारमा भालु त्यस ठाउँमा भए नभएको बारे जान्न सकिन्छ ।
६. भालुले रुखमा कोतारेर आफ्नो जीउ त्यहाँ रगडेर आफ्नो निश्चित इलाका निर्धारण गरेर बसेको हुन्छ ।



७. भालु रिसालु (Aggressive) स्वभावको हुन्छ । भालुको चिथोर्ने बानी हुन्छ ।
८. भालुको श्रवण शक्ति (Hearing capacity) कम हुन्छ ।
९. भालुको सुंघ्ने शक्ति (Smelling capacity) बढि हुन्छ ।
१०. भालु डरालु हुन्छ । “छेर भालु छेर” भन्ने उखान पनि छ ।
११. भालुले खानको लागि मान्छेलाई आक्रमण गर्दैन ।
१२. भालु रुख चढ्न सिपालु हुन्छ । तर आफ्नो शत्रुबाट बच्न रुख चढ्दैन ।
१३. भालु अल्छी स्वभावको हुन्छ ।
१४. भालुको थुक पिरो हुन्छ ।
१५. भालुले आफ्नो पछाडिको आड लिन्छ ।

भालुले आक्रमण गर्ने अवस्था र तरिका

१. भालुसंग अचानक जम्काभेट हुंदा भालुले आफूलाई असुरक्षित महसुस गरेको अवस्थामा खतरा हुन्छ ।
२. बच्चा साथमा भएको अवस्थामा बढि खतरा हुन्छ ।
३. भालुले मानिसलाई देखेर असुरक्षित महसुस गरेमा जरुक्क उभिएर दुबै हात माथि उठाउंछ अनि थुक्छ र अनौठो आवाज निकालेर आक्रमण गर्छ ।
४. भालुले प्राय अनुहार त्यसमाथि पनि बढि आँखा ताकेर आक्रमण गर्छ ।
५. भालुको नाक अति संवेदनशील हुने हुंदा आक्रमणको बेलामा नाक जोगाई पछाडि र दायाँ बायाँ हेरी आक्रमण गर्छ ।

भालुको आक्रमणबाट बच्ने उपाय

१. भालुसंग जम्काभेट भएमा आफै भाग्न पनि सक्छ र आक्रमण गर्न पनि सक्छ ।
२. भालुसंग जम्काभेट भएमा लौराले बेस्सरी भूईंमा पिटि भगाउन कोशिश गर्ने ।
३. समूहमा भए हल्ला गर्ने र भगाउन कोशिश गर्ने ।
४. भालुले आक्रमण गर्न आए सकेसम्म टाउको/अनुहार/आँखा जोगाउने ।
५. भालुको थुतुनोमा लट्ठी/लौराले हान्ने ।
६. भालुले अगाडिबाट भ्रम्टन आएमा कापे काठ (Bifurcated wooden tool) ले भालुको घांटीमा समातेर धकेल्ने ।
७. भालुले भ्रम्टन लाग्यो भने पानीमा हाम नफाल्ने । भालु पानीमा पौड्न सक्ने हुनाले भ्रम खतरा हुन्छ ।
८. ओरालो ठाउँ भए त्यस्तो ठाउँमा दौड्ने । भालु ओरालोतिर भर्दा उसको लामो रौंले आंखा छोपिने र हेर्न असजिलो हुने भएकोले पछ्याउने संभावना कम हुन्छ ।



हाल भैरहेको मानवीय क्षति सम्बन्धी राहत व्यवस्था

नेपाल सरकार, वन तथा भू संरक्षण मन्त्रालयले वन्यजन्तुबाट हुने क्षतिको राहत सहयोग निर्देशिका २०७२ प्रकाशित गरिएको छ । जसअनुसार राष्ट्रिय निकुञ्ज (संरक्षित क्षेत्र) भित्रबाट वन्यजन्तु बाहिर आई घटेको घटना भएको अवस्थामा मात्र राहत रकम दिने व्यवस्था छ । यदि घटना राष्ट्रिय निकुञ्ज भित्र घटेको छ भने त्यसलाई अवैध मानि राहत दिइदैन । शायद यहि कारणले होला केहि व्यक्तिले राहत पाउने लोभमा घटना राष्ट्रिय निकुञ्ज भित्र घटेको भएपनि राष्ट्रिय निकुञ्ज बाहिर भएको भनि राहतको लागि निवेदन दिने गरेको पाईन्छ । यस्तो गर्दा छानबिन प्रक्रिया लम्बीन गई राहत निकाशा गर्न ढिलो भएको पनि बुझिन्छ । तर राष्ट्रिय निकुञ्जबाट छुट गरेको अवस्थाहरु जस्तै:-खरखडाईको बेला, तोकिएको समय र स्थानहरुमा हिड्डुल गरेको अवस्थामा भएको घटनालाई भने राष्ट्रिय निकुञ्ज भित्र घटेको भएपनि राहत रकम दिने व्यवस्था गरिएको छ । यो निर्देशिका अनुसार गरिएको राहत सहयोग यस प्रकार छन् ।

मानवीय क्षतिको परिभाषा

१. मृत्यु : वन्यजन्तुहरु जस्तै हात्ती, गैडां, बाघ, भालु, चितुवा, हिउं चितुवा जंगली बदेल्, ध्वांसे चितुवा, व्वांसो, जंगली कुकुर, अर्नाको आक्रमणबाट मानिसको मृत्यु भएको अवस्था ।
२. गम्भीर घाइते : वन्यजन्तुको आक्रमणबाट शरीर अंगभंग हुने गरी घाइते भएको अवस्थाको घाइते ।
३. सामान्य घाइते : वन्यजन्तुको आक्रमणबाट शरीर अंगभंग हुने बाहेक उपचार गर्नुपर्ने अन्य अवस्थाको घाइते ।

मानवीय क्षतिको राहत रकम

- मृत्यु भएको खण्डमा आश्रित परिवारका लागि रु. ५,००,०००।-(पाँच लाख)
- गम्भीर घाईते भएमा बढिमा रु. १,००,०००।- (एक लाख) सम्म र
- सामान्य घाईते भएमा बढिमा रु. १०,०००।-(दश हजार) सम्म

निवेदन दिंदा निवेदकले पेश गर्नु पर्ने कागजातहरू

- पीडित/हकवालाको निवेदन
- घटनाको सर्जमीन मुचुल्का,
- मृत्युदता प्रमाण पत्र,
- पीडितसँगको नाता प्रमाण पत्र,
- मध्यवर्ती क्षेत्र ब्यवस्थापन समिति/उपभोक्ता समितिको सिफारिस, वा सामुहिक वन उपभोक्ता समिति सिफारिस
- सम्बन्धित गाउँ विकास समिति/नगरपालिकाको सिफारिस,
- स्वास्थ्य संस्थाको सिफारिस (मृत्युको हकमा पोष्टमार्टम रिपोर्ट र घाईतेको हकमा औषधिको रसिद)
- प्रहरी प्रतिवेदन,
- फोटो (सम्भव भएसम्म)

राहत विवरण समितिको संस्थागत संरचना :

क) यस निर्देशिका बमोजिमको राहत क्षेत्रीय वन निर्देशनालय मार्फत उपलब्ध गराइनेछ ।

ख) जिल्ला स्तरमा राहत उपलब्ध गराउनका लागि निम्न बमोजिमको एक राहत वितरण सिफारिस समिति रहनेछ :

- (अ) संरक्षित क्षेत्रको हकमा सम्बन्धित संरक्षित क्षेत्रका कार्यालय प्रमुख र वन क्षेत्रको हकमा जिल्ला वन अधिकृत संयोजक
- (आ) सम्बन्धित मध्यवर्ती क्षेत्र उपभोक्ता समितिको अध्यक्ष..... सदस्य
- (इ) सम्बन्धित सामुदायिक वन उपभोक्ता समितिको अध्यक्ष.....सदस्य
- (ई) सम्बन्धित गाउँ विकास समिति वा नगरपालिकाको कार्यकारी अधिकृत/गाउँ विकास समिति सचिव वा / प्रतिनिधि.....सदस्य
- (उ) उपलब्ध भएमा जिल्ला कृषि विकास कार्यालय वा पशु विकास कार्यालयका प्रतिनिधि (क्षतिको किसिम अनुसार).....सदस्य
- समितिले आवश्यकता अनुसार अन्य विज्ञ प्रतिनिधिलाई आमन्त्रण गर्न सक्नेछ ।

राहत वितरण गर्दाको कार्यविधि :

- क) राहत सहयोग माग गर्ने व्यक्तिले घटना घटेको मितिले कम्तीमा ६० दिनभित्र सम्बन्धित संरक्षित क्षेत्र वा जिल्ला वन कार्यालय समक्ष कागजातहरू संलग्न गरी निवेदन दिनु पर्नेछ।
- ख) यसरी प्राप्त हुन आएका निवेदनहरू माथि राहत वितरण समितिले निर्णय गरि उपलब्ध गराउनु पर्ने राहतको रकम सम्बन्धित संयोजकको कार्यालयमार्फत क्षेत्रीय वन निर्देशनालयमा माग गर्नु पर्नेछ ।
- ग) सम्बन्धित क्षेत्रीय वन निर्देशनालयबाट राहत रकम उपलब्ध भएपछि संरक्षित क्षेत्रको हकमा सम्बन्धित संरक्षित क्षेत्रको कार्यालय र जिल्ला वन कार्यालयको हकमा जिल्ला वन कार्यालय मार्फत पिडित / हकवालालाई कम्तीमा २ जना माथवर साक्षीको रोहबरमा राहत रकम भूक्तानीको व्यवस्था गरिएको छ ।
- घ) राहत वितरण गर्दा मानवीय क्षति भएमा मृतकको हकमा नजिकको हकवाला, गम्भिर तथा सामान्य घाइतेको हकमा निज स्वयं वा निजको मञ्जुरीनामाको आधारमा र अन्य क्षतिको हकमा सम्बन्धित हकवालालाई राहत रकम उपलब्ध गराइनेछ ।
- ङ) मानिसको मृत्यु र गम्भीर घाइते भएको अवस्थामा पीडित पक्षबाट माग भएमा मानिस मृत्यु भएकोमा रु. ५०,०००।- सम्म र गम्भीर घाइते भएकोमा रु. १०,०००।- सम्म पीडितले राहत पाउने राहत रकमबाट सोधभर्ना हुने गरि सम्बन्धित कार्यालयबाट अग्रिम भूक्तानी दिन सकिने व्यवस्था छ ।
- च) यस निर्देशिका बमोजिम वितरण गरिने राहत रकम चेक मार्फत भूक्तानी गरिने छ ।

आक्रमण भईसकेपछि के गर्ने ?

सकेसम्म त सतर्कता अपनाई वन्यजन्तुको आक्रमणबाट बच्नु नै सबभन्दा ठूलो कुरा हो । तर वनजंगल र वन्यजन्तु नजिक बस्दा मानिस र वन्यजन्तुबीच जम्काभेट भई कहिलेकाहिं एकले अर्कोमाथि आक्रमण गर्नु र क्षति हुनु स्वभाविक नै हो । त्यसैले वन्यजन्तुले आक्रमण गरिसकेपछि निम्नलिखित कुराहरूमा केन्द्रित हुनु पर्दछ ।

- आक्रमणबाट मृत्यु र घाईते भएमा सबभन्दा पहिले त उपचार तर्फ लाग्ने ।
- घटनाबारे सम्बन्धित उपभोक्ता समितिमा जानकारी दिने ।
- घटना स्थलमा जाँच गर्ने अधिकारीले टिप्पणी नउठाउञ्जेल घटनाको प्रमाण नबिगारी यथास्थितिमा राख्ने ।
- घटनाको फोटो खिच्ने ।
- राज्यले व्यवस्था गरे अनुसारको राहत रकम लिन आवश्यक कागजात पेश गरी निवेदन प्रक्रिया अगाडि बढाउने ।
- निवेदकले घटनालाई बढाईचढाई गरी भुठो कागजात पेश गरेमा छानबिन प्रक्रिया अनावश्यक रूपले बढ्न गई राहत निकाशा गर्न ढिलो हुन सक्छ । त्यसैले निवेदकले उचित समयमा सम्बन्धित ठाउँमा सहि जानकारी दिई भएको ब्यवस्थाबाट उचित लाभ उठाई संरक्षणमा सहयोग गर्ने ।

सम्पर्क गर्ने कार्यालयहरु

- चितवन राष्ट्रिय निकुञ्जको कार्यालय
- कसरा हेडक्वाटर: ०५६ ६२१०६५, ०५६ ६२०४०५
- सौराहा सेक्टर: ०५६ ५८००७२ र सम्बन्धित मध्यवर्ती क्षेत्र उपभोक्ता समितिको कार्यालय
- माडी सेक्टर: ०५६ ६५३५५६, ५८५५०६०५०३ र सम्बन्धित मध्यवर्ती क्षेत्र उपभोक्ता समितिको कार्यालय
- अमलटारी सेक्टर: ५८४५२०१०८७ र सम्बन्धित मध्यवर्ती क्षेत्र उपभोक्ता समितिको कार्यालय
- मध्यवर्ती क्षेत्र व्यवस्थापन समितिको कार्यालय, कसरा
- वन्यजन्तु पीडित उद्धार कोष, काठमाडौं, ४६०२३६२

सन्दर्भ सामाग्री

१. हिंस्रक वन्यजन्तुहरु तथा तिनबाट बच्ने उपाय
२. संरक्षण समाचार
३. वन्य जन्तुबाट हुने क्षतिको राहत सहयोग निर्देशिका संशोधन २०७२

लेखकको परिचय



नाम: गंगा नकर्मी

शिक्षा: स्नातकोत्तर (विषयहरू: वनस्पति शास्त्र र संरक्षित क्षेत्र व्यवस्थापन)

सदस्यता: संस्थापक सदस्य- वन्यजन्तु पीडित उद्धार कोष

सदस्य- भालू संरक्षण नेपाल

लेखन तथा सम्पादन: गंगा नकर्मी

प्रकाशन: गंगा नकर्मी, वन्यजन्तु पीडित उद्धार कोष तथा रुफोर्ड संस्था

प्रकाशन मिति: २०७२

मुद्रण: अन्नपूर्ण मुद्रणालय, पाटन औद्योगिक क्षेत्र, ललितपूर

फोटो: गंगा नकर्मी, राष्ट्रिय निकुञ्ज तथा वन्यजन्तु संरक्षण विभाग

चित्र: दिपक गौतम